

แผนการบริการทางวิชาการแก่สังคม
ปีงบประมาณ พ.ศ. ๒๕๕๗ – ๒๕๖๐
สำนักวิทยบริการและเทคโนโลยีสารสนเทศ
มหาวิทยาลัยราชภัฏนครสวรรค์

แผนการบริการทางวิชาการแก่สังคม
สำนักวิทยบริการและเทคโนโลยีสารสนเทศ มหาวิทยาลัยราชภัฏนครสวรรค์
ปีงบประมาณ พ.ศ. ๒๕๕๗ - ๒๕๖๐

บริบทองค์กร

ประวัติความเป็นมา

สำนักวิทยบริการและเทคโนโลยีสารสนเทศ ได้รับการจัดตั้งขึ้น เมื่อวันที่ ๑๖ กันยายน ๒๕๔๗ ตามโครงสร้างการบริหารงานใหม่เพื่อรองรับการเป็นหน่วยงานตาม พ.ร.บ. มหาวิทยาลัยราชภัฏนครสวรรค์ ซึ่งเป็นการรวมกันของ ๒ สำนัก คือสำนักวิทยบริการและสำนักคอมพิวเตอร์และเทคโนโลยีสารสนเทศ โดยมีการแบ่งส่วนงานภายในออกเป็น ๓ หน่วยงานย่อย ดังนี้

- ศูนย์วิทยบริการ
- ศูนย์เทคโนโลยีสารสนเทศและการสื่อสาร
- สำนักงานผู้อำนวยการ

ปรัชญา

เป็นศูนย์กลางการเรียนรู้ในการพัฒนาทรัพยากรและเทคโนโลยีสารสนเทศที่ทันสมัย เพื่อการพัฒนา มหาวิทยาลัย และบริการชุมชน

ปณิธาน

มุ่งสู่ความเป็นเลิศในการให้บริการระดับมาตรฐานสากล และส่งเสริมกระบวนการเรียนรู้ด้วยตนเอง เพื่อการเป็นมหาวิทยาลัย e-University

วิสัยทัศน์

ส่งเสริมศักยภาพของมหาวิทยาลัยให้เข้มแข็ง พัฒนาทรัพยากรให้ล้ำหน้า สนับสนุนบุคลากรให้ล้ำสมัย นำไอทีให้ล้ำเวลา มุ่งสู่ความเป็นเลิศในการให้บริการแบบเบ็ดเสร็จ และมุ่งมั่นสู่ระบบมาตรฐานสากล

พันธกิจ

- พัฒนาศักยภาพด้านงานบริการทรัพยากรสารสนเทศและเทคโนโลยีสารสนเทศแก่นักศึกษา บุคลากร และชุมชน
- พัฒนาระบบสารสนเทศ เพื่อดำเนินงานตามภารกิจของมหาวิทยาลัยฯ
- พัฒนาโครงสร้างพื้นฐานด้านเทคโนโลยีสารสนเทศและการสื่อสารให้ครอบคลุมทุกหน่วยงานในมหาวิทยาลัยฯ
- ให้บริการวิชาการด้านทรัพยากรสารสนเทศและเทคโนโลยีสารสนเทศแก่สังคม

๕. ให้บริการระบบคอมพิวเตอร์และเครือข่ายแก่หน่วยงานและผู้ใช้บริการของมหาวิทยาลัย
๖. ส่งเสริมสนับสนุนการใช้เทคโนโลยีสารสนเทศในการผลิตสื่อการเรียนการสอนออนไลน์
๗. ส่งเสริมสนับสนุนการประกันคุณภาพของนักศึกษาด้านความรู้ความสามารถเกี่ยวกับคอมพิวเตอร์

ค่านิยมหลักองค์กร

๑. สร้างความเป็นเลิศด้านบริการ
๒. เน้นคุณภาพทุกกระบวนการ
๓. ทำงานเป็นทีม
๔. ใช้หลักธรรมาภิบาล
๕. ประยุกต์ใช้ไอซีทีอย่างเหมาะสม

ประเด็นยุทธศาสตร์

๑. เป็นศูนย์กลางในการจัดหา จัดเก็บ รวบรวม บำรุงรักษาและให้บริการทรัพยากรสารสนเทศทุกรูปแบบโดยนำเทคโนโลยีสารสนเทศมาใช้ในการบริหารจัดการที่เป็นระบบและช่วยในกิจกรรมการเรียนการสอน
๒. เป็นศูนย์กลางการศึกษา ค้นคว้า วิจัย และพัฒนาด้วยระบบเทคโนโลยีสารสนเทศ
๓. เป็นศูนย์กลางแห่งการเรียนรู้ บริการวิชาการด้านระบบคอมพิวเตอร์และเทคโนโลยีสารสนเทศแก่นักศึกษา คณาจารย์ บุคลากร ในมหาวิทยาลัยฯ และประชาชนในท้องถิ่น
๔. เป็นศูนย์กลางในการถ่ายทอดวิชาการ ความรู้ และเทคโนโลยีของมหาวิทยาลัยฯ เพื่อพัฒนาท้องถิ่นและสังคม
๕. ส่งเสริม สนับสนุนให้มีการนำสื่อคอมพิวเตอร์ เข้ามาใช้ในการบริหารจัดการข้อมูลด้านศิลปวัฒนธรรม ประเพณี และข้อมูลท้องถิ่น เพื่อส่งเสริมการทำนุบำรุงศิลปวัฒนธรรมประเพณีให้สืบต่อไป
๖. การจัดการองค์การแห่งการเรียนรู้ และการพัฒนาการประกันคุณภาพการศึกษาภายใน

เป้าประสงค์

๑. เป็นศูนย์รวมทรัพยากรสารสนเทศเพื่อการศึกษา ค้นคว้าของนักศึกษา อาจารย์ บุคลากร ในมหาวิทยาลัยและประชาชนในท้องถิ่น
๒. เป็นศูนย์กลางการศึกษา ค้นคว้า วิจัย และแหล่งการเรียนรู้ด้านสารสนเทศ ระบบคอมพิวเตอร์และเทคโนโลยีสารสนเทศของนักศึกษา รวมถึงการให้บริการด้วยระบบเทคโนโลยีสารสนเทศที่ทันสมัยได้ครอบคลุม ครบถ้วน และมีคุณภาพ
๓. พัฒนาความรู้ความสามารถด้านวิชาการและคอมพิวเตอร์ ให้มีมาตรฐานที่สูงขึ้น
๔. เพิ่มศักยภาพในการถ่ายทอดวิชาการความรู้และพัฒนาด้วยเทคโนโลยีที่เหมาะสมทันสมัย
๕. จัดทำ จัดเก็บ รวบรวมฐานข้อมูลเกี่ยวกับศิลปวัฒนธรรม ประเพณีและข้อมูลท้องถิ่นของจังหวัดนครสวรรค์ อุทัยธานี และชัยนาท
๖. บุคลากรมีความรู้และความชำนาญมากยิ่งขึ้น และเป็นองค์กรแห่งการเรียนรู้

นโยบายเชิงกลยุทธ์

๑. ด้านวิทยบริการ

- พัฒนาบริการสารสนเทศสู่ศูนย์การเรียนรู้ (Center of Learning)
- พัฒนาระบบห้องสมุดอิเล็กทรอนิกส์ (e-Library)
- พัฒนาศูนย์การเรียนรู้ด้วยตนเอง (Self Access Center) แบบบูรณาการ
- ส่งเสริมการพัฒนาสื่ออิเล็กทรอนิกส์ และการผลิตนวัตกรรมการศึกษาที่สามารถแข่งขันได้ในระดับ

ภูมิภาค/สากล

- ส่งเสริมการใช้ทรัพยากรสารสนเทศ โดยจัดห้องสมุดมีชีวิต และหอจดหมายเหตุ
- สร้างความร่วมมือเครือข่ายสารสนเทศ

๒. ด้านการพัฒนาเทคโนโลยีสารสนเทศและระบบสารสนเทศ

- ส่งเสริมและพัฒนาโครงสร้างพื้นฐานระบบเทคโนโลยีสารสนเทศของมหาวิทยาลัยให้มีศักยภาพสามารถรองรับภารกิจทั้งด้านการบริหาร การเรียนการสอน และการวิจัย
- ส่งเสริมและพัฒนาาระบบสารสนเทศ เพื่อให้การดำเนินการกิจของมหาวิทยาลัยเป็นไปอย่างมีประสิทธิภาพและประสิทธิผล
- ส่งเสริมและสนับสนุนให้มีการดำเนินการด้านเทคโนโลยีสารสนเทศภายในมหาวิทยาลัยอย่างเหมาะสมและมีการใช้ทรัพยากรร่วมกันอย่างคุ้มค่าและมีประสิทธิภาพ
- ส่งเสริมบริการการใช้ระบบคอมพิวเตอร์ และเครือข่ายของหน่วยงานภายในมหาวิทยาลัย
- สร้างเครือข่ายความร่วมมือในการพัฒนาและการใช้เทคโนโลยีสารสนเทศเพื่อจัดการเรียนการสอนและการเรียนรู้
- สร้างโอกาสในการเพิ่มขีดความสามารถและยกระดับมาตรฐานการเรียนรู้ด้วยสื่ออิเล็กทรอนิกส์ (e-Learning)
- พัฒนาบริการเครือข่ายไร้สาย (Wireless Campus) ให้ครอบคลุมทุกพื้นที่การให้บริการ
- ส่งเสริมให้มีการแลกเปลี่ยนความรู้ และประสบการณ์ด้านเทคโนโลยีคอมพิวเตอร์และเครือข่ายร่วมกับองค์กรภายนอกทั้งภาครัฐและเอกชน

๓. ด้านการพัฒนาศักยภาพนักศึกษา

- ส่งเสริมการใช้เทคโนโลยีสารสนเทศเพื่อการพัฒนาคุณภาพของบัณฑิตให้มีความรู้ความสามารถทางด้านเทคโนโลยีสารสนเทศ

๔. ด้านการบริหารจัดการองค์กร

- ปรับปรุงและพัฒนาระบบบริหาร และโครงสร้างขององค์กรให้มีประสิทธิภาพ สามารถใช้ทรัพยากรให้เกิดประโยชน์สูงสุด มีคุณภาพและมีความเหมาะสมในการดำเนินงานตามพันธกิจ
- พัฒนาระบบและกลไกเพื่อให้การบริหารและจัดการเป็นไปอย่างมีประสิทธิภาพโดยการประยุกต์ใช้เทคโนโลยีที่ทันสมัยและเหมาะสม
- พัฒนาระบบบริหารจัดการโดยใช้ระบบธรรมาภิบาล ยึดหลักปรัชญาเศรษฐกิจพอเพียง และการประกันคุณภาพ

- พัฒนางานให้มีประสิทธิภาพและประสิทธิผล โดยการจัดการความรู้ (Knowledge Management) และการจัดการฐานข้อมูล
- พัฒนาองค์กรสู่องค์กรที่มีการปฏิบัติงานดีเด่น (Best Prentice)
- แสวงหาความร่วมมือกับองค์กรภาครัฐและเอกชนเพื่อการพัฒนาศักยภาพขององค์กร

๕. ด้านการพัฒนาทรัพยากรบุคคล

- พัฒนาศักยภาพบุคลากร โดยสนับสนุนการศึกษาต่อ การฝึกอบรม ศึกษาดูงาน และพัฒนาทักษะในการปฏิบัติงาน
- ส่งเสริมและสนับสนุนการพัฒนาทรัพยากรบุคคล เพื่อให้ปฏิบัติงานตามภารกิจอย่างมีประสิทธิภาพและมีความสุข
- สนับสนุนและพัฒนาบุคลากรผู้ทำหน้าที่กำกับดูแลระบบคอมพิวเตอร์และเครือข่ายให้มีความรู้ความสามารถพร้อมรับการเปลี่ยนแปลงทางด้านเทคโนโลยี
- ส่งเสริมและพัฒนาศักยภาพของบุคลากรในการบริการและเผยแพร่ความรู้ด้านเทคโนโลยีสารสนเทศตามความต้องการของสังคม

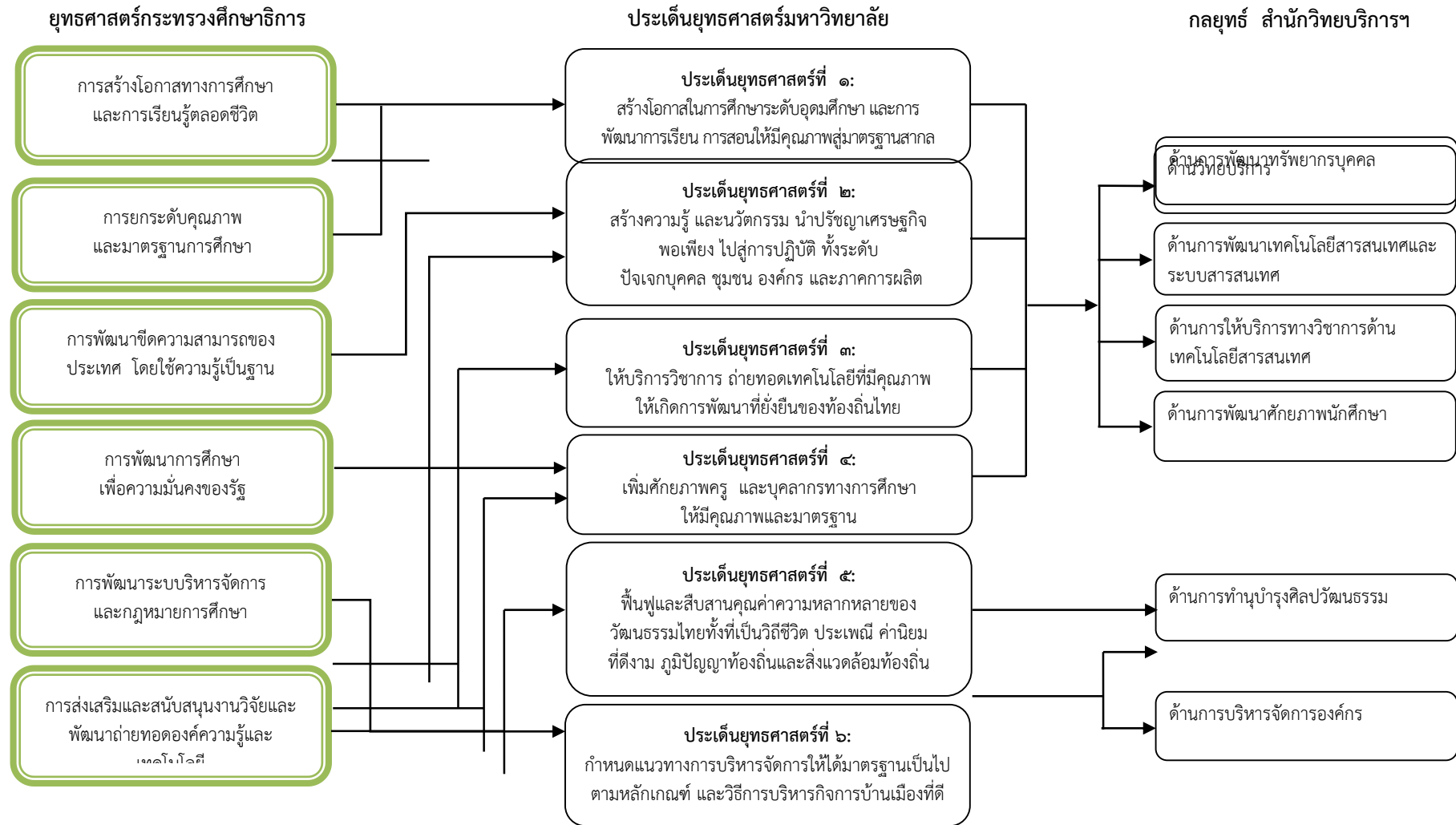
๖. ด้านการให้บริการทางวิชาการด้านเทคโนโลยีสารสนเทศ

- ส่งเสริมและพัฒนาความรู้ด้านเทคโนโลยีสารสนเทศเพื่อสร้างสรรค์สังคมแห่งการเรียนรู้
- ส่งเสริมและสนับสนุนการพัฒนาและการใช้เทคโนโลยีสารสนเทศเพื่อการบริการวิชาการแก่สังคมทั้งหน่วยงานภาครัฐและเอกชน

๗. ด้านการทำนุบำรุงศิลปวัฒนธรรม

- ส่งเสริมและสนับสนุนให้มีการผสมผสานกิจกรรมทางศิลปวัฒนธรรมเข้ากับภารกิจด้านอื่น ๆ
- ส่งเสริมและสนับสนุนให้มีการจัดกิจกรรมที่สามารถปลูกฝังให้บุคลากร นักศึกษา บุคคลภายนอกตระหนักถึงคุณค่าของศิลปวัฒนธรรมไทย

ความเชื่อมโยงระหว่างประเด็นยุทธศาสตร์ของมหาวิทยาลัยฯ กับประเด็นยุทธศาสตร์ เป้าประสงค์ และกลยุทธ์ของสำนักวิทยบริการฯ



แผนการบริการทางวิชาการแก่สังคม ปีงบประมาณ พ.ศ. ๒๕๕๗

วัตถุประสงค์

๑. เพื่อเป็นการสนองตอบต่อพันธกิจของมหาวิทยาลัยในข้อที่มหาวิทยาลัยต้องบริการวิชาการแก่สังคมโดยการ ถ่ายทอดเทคโนโลยีที่มีคุณภาพเพื่อให้เกิดการพัฒนาที่ยั่งยืน ของท้องถิ่นไทย
๒. เพื่อเป็นการส่งเสริมอัตลักษณ์ของมหาวิทยาลัย ในรูปแบบของการบริการวิชาการ
๓. เพื่อเป็นการพัฒนาหลักสูตรและการจัดอบรมเชิงปฏิบัติการ ตลอดจนการวิจัย ให้สอดคล้องกับความต้องการของชุมชนอย่างแท้จริง

เป้าประสงค์

๑. ถ่ายทอดความรู้เพื่อสนับสนุนพันธกิจด้านสารสนเทศ เทคโนโลยีสารสนเทศของกลุ่มเป้าหมายที่หลากหลาย
๒. คณาจารย์ ตลอดจนบุคลากรของมหาวิทยาลัยได้ใช้ศักยภาพทางวิชาการดำเนินการเพื่อเป็นประโยชน์ต่อชุมชน สังคมและประเทศชาติ
๓. บุคลากรทั้งภายในและภายนอกมหาวิทยาลัยได้รับโอกาสทางการศึกษาตามศักยภาพผ่านการให้บริการทางวิชาการ

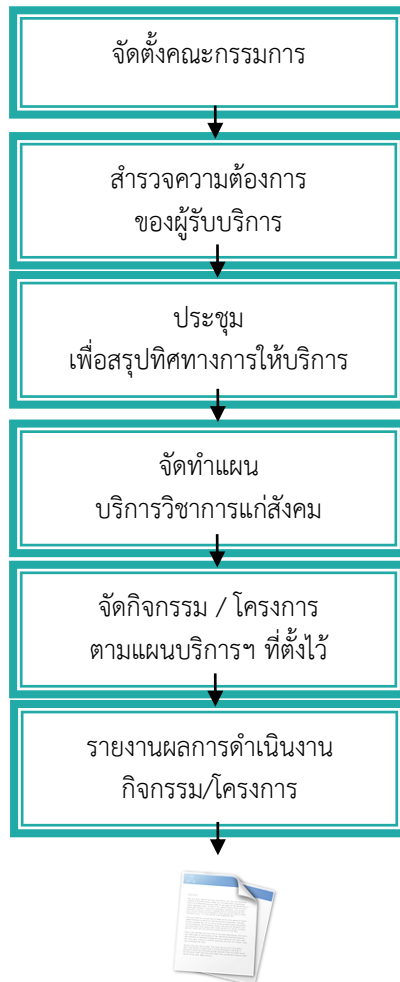
กลยุทธ์

๑. ส่งเสริมและพัฒนาความรู้ด้านเทคโนโลยีสารสนเทศเพื่อสร้างสรรค์สังคมแห่งการเรียนรู้
๒. ส่งเสริมและสนับสนุนการพัฒนาและการใช้เทคโนโลยีสารสนเทศเพื่อการบริการวิชาการแก่สังคม ทั้งหน่วยงานภาครัฐและเอกชน
๓. ส่งเสริมการหารายได้จากพัฒนาความรู้ด้านเทคโนโลยีสารสนเทศที่หลากหลายและครอบคลุมทุกกลุ่มเป้าหมายในชุมชนโดยชุมชนเป็นผู้กำหนดและสนับสนุนทุนในการพัฒนาทั้งในลักษณะการลงทะเบียนและค่าใช้จ่ายอื่นๆ

ตัวชี้วัดความสำเร็จ

มิติการประเมินแต่ละโครงการ	กลุ่มเป้าหมาย	
	ครู/อาจารย์/นักวิชาการ/นิสิต นักศึกษา	บุคคลทั่วไป/ชุมชน/สังคม
๑) ความรู้ความเข้าใจของ กลุ่มเป้าหมาย	ไม่น้อยกว่าร้อยละ ๙๐	ไม่น้อยกว่าร้อยละ ๗๕
๒) ความพึงพอใจของ กลุ่มเป้าหมาย	ไม่น้อยกว่าร้อยละ ๘๐	ไม่น้อยกว่าร้อยละ ๗๕
๓) การนำความรู้ไปใช้ของ กลุ่มเป้าหมาย	ไม่น้อยกว่าร้อยละ ๗๕	ไม่น้อยกว่าร้อยละ ๖๕

ระบบและกลไกการบริการทางวิชาการแก่สังคม



ลักษณะของโครงการ/กิจกรรมการบริการทางวิชาการแก่สังคม

๑. โครงการ/กิจกรรมที่ขอใช้งบประมาณบริการทางวิชาการ ต้องเป็นโครงการ/กิจกรรมที่มีลักษณะตามนิยามที่ สมศ., ก.พ.ร., และ สกอ. กำหนด
๒. กลุ่มเป้าหมายของการให้บริการวิชาการ ได้แก่
 - ๒.๑ นักศึกษาปัจจุบัน
 - ๒.๒ บุคลากรภายในมหาวิทยาลัยฯ
 - ๒.๓ ศิษย์เก่า
 - ๒.๔ หน่วยงานภาครัฐและเอกชนในท้องถิ่น
 - ๒.๕ บุคลากรในหน่วยงานภาครัฐและเอกชนในท้องถิ่น
 - ๒.๖ บุคคลทั่วไปที่สนใจ
๓. เน้นการบริการทางวิชาการแบบบูรณาการ สอดคล้องกับการจัดการเรียนการสอน การวิจัยและการทำนุบำรุงศิลปวัฒนธรรม
๔. สถานที่จัดโครงการ/กิจกรรม อาจจัดขึ้นในมหาวิทยาลัยหรือภายนอกก็ได้
๕. ในการจัดทำโครงการบริการวิชาการ ต้องศึกษาความต้องการของกลุ่มเป้าหมายก่อน เพื่อให้โครงการต่างๆ สามารถตอบสนองความต้องการของกลุ่มเป้าหมายได้อย่างแท้จริง
๖. ลักษณะโครงการ/กิจกรรมการบริการวิชาการ ได้แก่
 - ๖.๑ โครงการแบบให้เปล่า
 - ๖.๒ โครงการที่เก็บค่าลงทะเบียนบางส่วน หรือเป็นโครงการที่เก็บค่าลงทะเบียนเต็มจำนวน
 - ๖.๓ เป็นโครงการที่ก่อให้เกิดรายได้
 - ๖.๔ เป็นโครงการความร่วมมือระหว่างหน่วยงานภายในของมหาวิทยาลัย หรือเป็นโครงการที่เป็นความร่วมมือระหว่างมหาวิทยาลัยกับองค์กร/หน่วยงานภายนอก

การดำเนินโครงการและการรายงานผล

๑. การพัฒนาระบบและกลไกบริการทางวิชาการแก่สังคมเป็นไปตามข้อกำหนดของตัวชี้วัดที่ ๓.๒ ของ ก.พ.ร. ซึ่งเป็นองค์ประกอบหนึ่งที่ปรากฏในคำรับรองการปฏิบัติราชการ
๒. สำนักฯ ทำหน้าที่กำกับ ติดตาม ดำเนินโครงการ/กิจกรรมบริการวิชาการ ให้เป็นไปตามแผนงาน ทั้งนี้ ให้รายงานผลการดำเนินงานภายใน ๓๐ วันนับจากวันเสร็จสิ้นโครงการ
๓. การประเมินผลโครงการ/กิจกรรมบริการวิชาการ กำหนดให้มีประเด็นหลักในการวัดผล ๓ ประเด็น ได้แก่ ความรู้ความเข้าใจ ความพึงพอใจ และการนำความรู้ไปใช้ ทั้งนี้ ให้เป็นไปตามเกณฑ์ตัวชี้วัดที่ ๓.๒ ของ ก.พ.ร. กำหนด
๔. การดำเนินตามโครงการ/กิจกรรมบริการวิชาการ อาจมีเงื่อนไขหรือข้อกำหนดอื่นๆ เพิ่มขึ้น ทั้งที่มาจากหน่วยงานผู้ประเมินภายนอกและจากนโยบายของมหาวิทยาลัย เพื่อให้การดำเนินงานบริการวิชาการเป็นไปอย่างเหมาะสมและมีประสิทธิภาพสูงสุด

แนวปฏิบัติในแต่ละกลยุทธ์

กลยุทธ์ที่ ๑ ส่งเสริมและพัฒนาความรู้ด้านเทคโนโลยีสารสนเทศเพื่อสร้างสรรค์สังคมแห่งการเรียนรู้

แนวทางปฏิบัติที่ ๑.๑ พัฒนาระบบงานบริการวิชาการที่มีความชัดเจนในเรื่องทิศทางการบริการ วิชาการที่เป็นอัตลักษณ์ด้านเทคโนโลยีสารสนเทศของมหาวิทยาลัย รวมทั้ง แนวทางการบริการวิชาการที่เกิดจากการสร้างองค์ความรู้และนวัตกรรม

แนวทางปฏิบัติที่ ๑.๒ สร้างและพัฒนาหลักสูตรระยะสั้นตามความต้องการของท้องถิ่น

แนวทางปฏิบัติที่ ๑.๓ จัดกิจกรรมบริการวิชาการตามจุดเน้นของแต่ละหลักสูตรในรูปแบบที่ หลากหลายเหมาะสมกับกลุ่มเป้าหมายที่แตกต่างทั้งบุคลากรภายในและ ภายนอกมหาวิทยาลัยฯ

แนวทางปฏิบัติที่ ๑.๔ วิจัย สร้าง ประมวล และจัดทำสื่อการเรียนรู้ด้วยตนเอง เพื่อเผยแพร่ความรู้สู่ ชุมชนและสังคม

แนวทางปฏิบัติที่ ๑.๕ มีการนำความรู้ และประสบการณ์จากการบริการวิชาการ และวิชาชีพมาใช้ ในการพัฒนาการเรียนการสอน และการวิจัย

กลยุทธ์ที่ ๒ ส่งเสริมและสนับสนุนการพัฒนาและการใช้เทคโนโลยีสารสนเทศเพื่อการบริการ วิชาการแก่สังคมทั้งหน่วยงานภาครัฐและเอกชน

แนวทางปฏิบัติที่ ๒.๑ สร้างเครือข่ายความร่วมมือเพื่อแลกเปลี่ยนความรู้ และประสบการณ์ ด้าน เทคโนโลยีคอมพิวเตอร์และ เครือข่ายร่วมกับองค์กรภายนอกทั้งภาครัฐ และเอกชน

แนวทางปฏิบัติที่ ๒.๒ พัฒนาศูนย์คอมพิวเตอร์และศูนย์วิทยบริการให้มีความทันสมัยตลอดเวลา เพื่อเป็นแหล่งเรียนรู้และถ่ายทอดเทคโนโลยี สู่ชุมชนและสังคม

กลยุทธ์ที่ ๓ ส่งเสริมการหารายได้จากพัฒนาความรู้ด้านเทคโนโลยีสารสนเทศที่หลากหลายและ ครอบคลุมทุกกลุ่มเป้าหมายในชุมชนโดยชุมชนมีส่วนร่วมในการกำหนดและสนับสนุน ทุนในการพัฒนาทั้งในลักษณะค่าลงทะเบียนหรือค่าใช้จ่ายอื่นๆ

แนวทางปฏิบัติที่ ๓.๑ สร้างโครงการและพัฒนาหลักสูตรโดยให้ชุมชนมีส่วนร่วม กำหนด วัน เวลา และอัตราค่าลงทะเบียนที่เหมาะสม

แนวทางปฏิบัติที่ ๓.๒ กำหนดวิทยากรที่มีความรู้ความสามารถและมีชื่อเสียงเป็นที่ยอมรับทั่วไปทั้ง ภายในและภายนอกมหาวิทยาลัยฯ

แนวทางปฏิบัติที่ ๓.๓ ประชาสัมพันธ์หลักสูตรสู่ประชาชนหรือองค์กรต่างๆในชุมชน ผ่านทางสื่อ ต่างๆ เช่น แผ่นพับ เว็บไซต์ หรือสถานีวิทยุกระจายเสียง

แนวทางปฏิบัติที่ ๓.๔ ประเมินผลการดำเนินงานเพื่อปรับปรุงหลักสูตรให้ได้คุณภาพและเป็นที่น่าสนใจ ของชุมชนเพื่อนำไปสู่การสร้างความน่าเชื่อถือให้กับชุมชนและท้องถิ่นต่อไป

**ตารางแสดงประมาณการงบประมาณโครงการ/กิจกรรมบริการวิชาการ
ปีงบประมาณ พ.ศ. ๒๕๕๗**

ปีงบประมาณ	โครงการ/กิจกรรม	รหัสงบประมาณ(บาท)		รวม (บาท)
		เงิน งบประมาณ	เงินนอก งบประมาณ	
๒๕๕๗	โครงการพัฒนาทักษะด้านเทคโนโลยีสารสนเทศ ประจำปี ๒๕๕๗ <ul style="list-style-type: none"> - จัดอบรมสัมมนา ด้านเทคโนโลยีสารสนเทศ - จัดอบรมสัมมนา ให้กับบุคลากรมหาวิทยาลัยฯ - จัดอบรมสัมมนาด้านเทคโนโลยีสารสนเทศ เพื่อบริการด้านวิชาการให้กับชุมชน - จัดทำแบบเพื่อสำรวจความต้องการฝึกอบรมด้านเทคโนโลยีสารสนเทศของนักศึกษา บุคลากร และบุคคลทั่วไป 			๒๐๐,๐๐ ๐